

REGISTRE DES DÉLIBÉRATIONS DU SYNDICAT MIXTE  
DU BASSIN VERSANT DU TARN-AMONT

**DE\_2019\_050**

**Tranches de travaux 2020 des PPG du Tarn-amont : lancement de l'opération**

L'an deux mille dix-neuf et le vingt-sept septembre, le comité syndical, dûment convoqué, s'est assemblé au nombre prescrit par la loi à Le Rozier, sous la présidence de Jean-Luc AIGOUY.

Étaient présents : Jean-Luc AIGOUY, Claude ALIBERT, André BOUDES, Esther CHUREAU, Gil CLOIX, Henri COUDERC, Simone GÉLY, Daniel GIOVANNACCI, Hubert GRANIER, René JEANJEAN, Madeleine MACQ, Pierre PANTANELLA, Gérard PRÊTRE, Guy PUEL, Alain ROUGET

Étaient représentés : Serge GRASSET par Daniel GIOVANNACCI

Secrétaire de séance : Simone GÉLY

Date de convocation : 19 septembre 2019

<b>Délégués du comité syndical</b>		
En exercice : 20	Présents : 15	Pouvoirs : 1
<b>Résultat du vote</b>		
Pour : 16	Contre : 0	Abstention : 0

À l'unanimité, le comité syndical, après avoir délibéré,

Vu l'arrêté préfectoral interdépartemental n°2015349-0001 du 15 décembre 2015 des préfets de l'Aveyron, du Gard et de la Lozère approuvant le SAGE Tarn-amont ;

Vu la disposition P1.1 issu de l'objectif « Préserver ou rétablir l'équilibre hydromorphologique des cours d'eau » du SAGE Tarn-amont, demandant que les interventions sur les rivières soient encadrées par des programmes pluriannuels de gestion des cours d'eau (PPG) ;

Vu les PPG en cours de mise en œuvre sur les unités géographiques (UG) « Gorges du Tarn, Jonte », « Vallée du Tarn », « Dourbie-Trévezel » et « Cernon-Soulzon », encadrés par des déclarations d'intérêt général (DIG) jusqu'en 2021 inclus ;

Considérant la nature des travaux à mener en 2020 dans le cadre des tranches annuelles suivantes, détaillés en annexe :

- 4<sup>e</sup> tranche du PPG « Gorges du Tarn » : gestion de la ripisylve, sur un secteur (lot A) ;
- 4<sup>e</sup> tranche du PPG « Jonte-Fraissinet » : gestion de la ripisylve, sur un secteur (lot B) ;
- 5<sup>e</sup> tranche du PPG « Vallée du Tarn » (report intégral de 2019) : gestion de la ripisylve, sur cinq sites (lot D) ;
- tranche complémentaire du PPG « Vallée du Tarn » : gestion de la ripisylve, sur six sites (lot C) ;
- 4<sup>e</sup> tranche du PPG « Dourbie-Trévezel » (un site, reporté de 2019) : gestion de la ripisylve et purge de pièges à embâcles, sur deux secteurs et quatre sites (lot E) ; traitement d'un foyer de renouée du Japon, à Nant (lot G) ;
- 5<sup>e</sup> tranche du PPG « Dourbie-Trévezel » : traitement d'un foyer de renouée du Japon, à Nant (lot F) ;

- 3<sup>e</sup> tranche du PPG « Cernon-Soulzon » : gestion de la ripisylve, sur quatre secteurs (lot H) ;

**Acte** le lancement de la consultation des entreprises pour la réalisation des tranches de travaux pour l'année 2020 ;

**Précise** que la 5<sup>e</sup> tranche du PPG « Dourbie-Trévezel » pourrait être complétée par d'autres travaux spécifiques (deux sites à l'étude) ;

**Précise** que les financements des travaux des reportés de 2019 (5<sup>e</sup> tranche du PPG « Vallée du Tarn » et une action de la 4<sup>e</sup> tranche du PPG « Dourbie-Trévezel ») sont déjà acquis ;

**Décide** de prendre rang auprès des financeurs pour les suites à donner et **précise** que des délibérations spécifiques pour l'axe Tarn (Jonte comprise) et chaque sous-bassin (Dourbie-Trévezel, Cernon-Soulzon) seront prises après la consultation des entreprises ;

**Précise** que cette opération est intégralement rattachée à la compétence « gemapi » du SMBVTAM ;

**Précise** que l'autofinancement des travaux sera réparti entre les communautés de communes de l'UG concernée selon les modalités de participations financières des membres du SMBVTAM définies par délibération du comité syndical pour les actions de type 2 ;

**Acte** le rassemblement, dans le cadre du prochain renouvellement des PPG et de la mise en œuvre d'actions sur les sous-bassins jusqu'alors « orphelins » (« Haut-Tarn, Tarnon-Mimente », « Muse, Lumensonesque »), des PPG locaux par l'élaboration d'un tronc commun de gestion sur l'ensemble du bassin Tarn-amont et des déclinaisons adaptées par sous-bassins (axe Tarn, Tarnon-Mimente, Jonte, Dourbie, Lumensonesque, Cernon, Muse...) ;

**Autorise** le président à signer toutes pièces se rapportant à cette opération.

Ainsi fait et délibéré à Le Rozier, les jours, mois et an susdits.

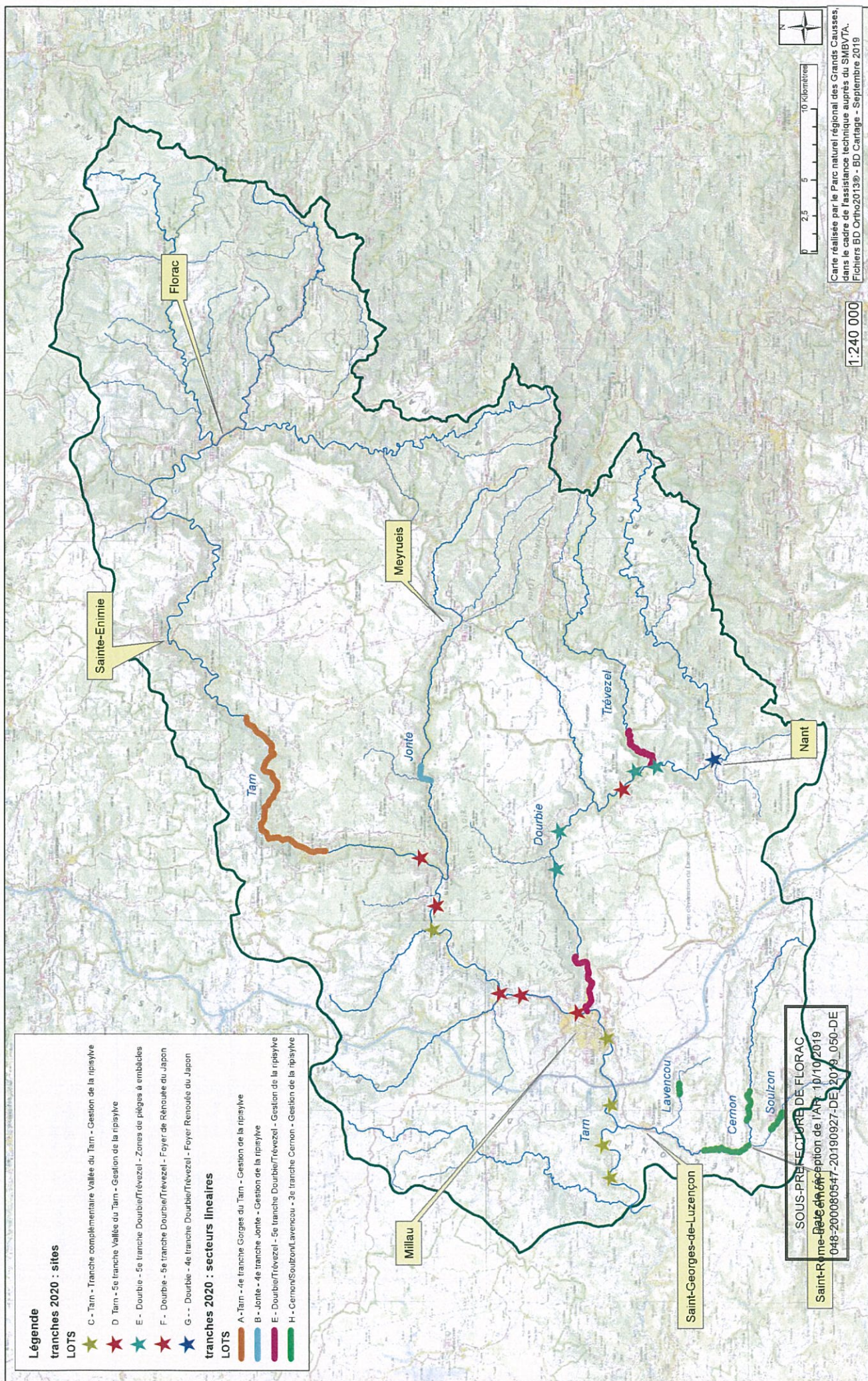
Au registre sont les signatures.

Pour **Le président, Jean-Luc AIGOUY**  
Hubert Grenier, *1er vice-président*



Acte rendu exécutoire  
après dépôt en préfecture  
le 10/10/2019  
et publié ou notifié  
le 10/10/2019







Syndicat mixte du bassin versant du Tarn-amont  
TRANCHES 2020 - TRAVAUX RIVIERES

Designation des lots	Tranches correspondantes	Cours d'eau	Nature des travaux	Communes concernées	Localisation / Limites amont et aval	Délai de réalisation	Périodes
A	4e tranche Gorges du Tarn	Tarn	gestion de la ripisylve	Gorges-du-Tarn-Caussez, La Malène, Massegros-Caussez-Gorges	1 secteur : de l'aval du village de Hauterives jusqu'à la station d'épuration en aval du village Les Vignes	10 semaines	été, automne 2020
B	4e tranche Jonte	Jonte	gestion de la ripisylve	Hures-la-Parade, Veyreau, St-Pierre-des-Tripiers	1 secteur : de la résurgence de la Jonte à la limite amont de la pêche privée	4 semaines	été, automne 2020
C	Tranche complémentaire Vallée du Tarn	Tarn	gestion de la ripisylve	Rivière-su-Tarn, Millau, Creissels, Comprégnac et Saint-Georges de Luzençon	6 sites : Boyne, Millau/Creissels, Masnaulès Douzes, Vallos, Amont Candas	8 semaines	printemps 2020
D	5e tranche Vallée du Tarn (report 2019)	Tarn	gestion de la ripisylve	Mostuéjouls, Compeyre, Paulhe et Millau	5 sites : Chez Louis/alternative, Notre dame des champs, Mas de Compeyre, aire de la Caze, parc des sports	6 semaines	printemps 2020
E	5e tranche bassin de la Dourbie	Dourbie - Trévèzei	gestion de la ripisylve et de zones "pièges à embâcles"	Nant, Millau	2 secteurs : Dourbie : de l'aval du Monna à la confluence avec le Tarn Trévèzei : : aval de Saint-Sulpice à la confluence avec la Dourbie 4 sites sur la Dourbie: moulin de Cantobre (rive gauche), méandre en amont de Gardies (rive gauche), aval du moulin de Corp (rive droite), amont de L'Esperelle (rive gauche)	8 semaines	printemps, été 2020
F	5e tranche bassin de la Dourbie	Dourbie	traitement d'un foyer de Renouée du Japon	Nant	1 site : amont des Verdiers/ Bombes (rive gauche)	2 semaines	été, automne 2020
G	4e tranche bassin de la Dourbie (report 2019)	Dourbie	traitement d'un foyer de Renouée du Japon	Nant	1 site : centre bourg de Nant- amont du pont de la Prade	2 semaines	printemps, été 2020
H	3e tranche de gestion des bassins du Cernon et du Souizon	Cernon - Souizon - Lavencau	gestion de la ripisylve	Saint-Rome-de-Cernon, Saint-Georges-de-Luzençon, Roquefort-sur-Soulzon	4 secteurs : Cernon : de la passerelle/gué du Radier à Nouzet Cernon : de la confluence du Souizon au bois de Lach Souizon : du pont au point coté 495 au pont des Aubarèdes Lavencau : village de Saint-Geniez-de-Bertrand	12 semaines	été, automne 2020